



Financováno  
Evropskou unií

česká asociace

streetwork.cz

# Mezioborové cesty k podpoře dětí a mladých lidí

14. května 2026

Projekt Klíč – case management s dětmi a dospívajícími v Praze,  
reg. č. CZ.03.02.02/00/22\_027/0001196, je financován Evropskou unií.

Na ulici se pracuje!



Financováno  
Evropskou unií

česká asociace **streetwork.cz**

# Včasná identifikace ohrožených dětí a nástroje k jejich mezioborové podpoře

Proč a jak funguje mezioborová spolupráce v rámci projektu Signály?

Karel Straka

14. května 2026



# Program:

- **Data a trauma respektující přístup**
- **Identifikace** ohroženého dítěte – Karta KID, metodiky
- **Koordinace mezioborové spolupráce**
- **Case management**
- **Případová setkání (za účasti dítěte)**
- **Kurz pro rozvoj rodičovských kompetencí**

## HOW TO USE OXYGEN MASK ON PLANE



# PROČ?

## Výchozí stav:

- Neexistuje **shoda na definici** ohroženého dítěte a znaků ohrožení.
- Počet zjištěných případů ohrožení dítěte tvoří jen **zlomek reality**, v případě například fyzického týrání je identifikováno 697 dětí ročně, ale studie hovoří o tom, že se s ním ve svém dětství setká 370 000 Čechů.
- Organizace v podpůrné síti služeb i orgány státní správy se sice v průběhu let profesionalizují, ale **ne vždy dostatečně spolupracují** – neznají se navzájem, nevyužívají odpovídající nástroje, k propojování nedochází ve všech segmentech (školský, sociální, zdravotní, IZS) a to ani v území, kde probíhá komunitní plánování nebo jiné projekty zaměřené na síťování.

„Čím dříve je ohrožené dítě identifikováno, tím vyšší je úspěšnost podpory, čím rozvinutější je místní mezioborová spolupráce, tím efektivnější tato podpora je.“



# JAK?

Využít **synergie** top-down a bottom-up přístupu – v jednom čase práce na národní i místní úrovni.

Vždy pracovat se **4 segmenty** (školský, sociální, zdravotní, IZS), nikoho nevynechat - odborníci MŠMT, MPSV, MZ, MV, místní experti a to z řad vedoucích pracovníků tak zástupců jejich týmů.

Zahrnout aktuální poznatky z neurověd, výzkumně ověřené na řešení zaměřené přístupy, spolupráci na adaptaci materiálů, vzdělávání, nácvik a koordinaci.

Reagovat na **místní specifika** a skrze **důkladnou přípravu** mezioborových setkání a akcí překonávat historické předsudky, nedorozumění nebo nedostatečnou znalost kompetencí.

Zajistit **financování** – podpora Nadace České spořitelny, UNICEF, OPZ.

**SO  
FA**

**„Výrazná změna mindsetu aktérů v relativně krátkém čase, poptávka z terénu po dalším šíření aktivit a stoupající ochota zapojovat se do včasné identifikace a následné podpory ohrožených dětí.“**



# ČASOVÁ OSA

Průběžná snaha o ukotvení nástroje KS a CM na legislativní úrovni

Schválen usnesením vlády ČR Národní akční plán pro duševní zdraví 2020-2030 zahrnující úkol vytvořit indikátory pro identifikaci ohrožených dětí.

Karta KID schválena na Radě vlády pro duševní zdraví a závazně přijata a schválena všemi zapojenými ministerstvy.

Projekt Signály se rozšiřuje do Chomutova, Litvínova, Slaného, Lysé nad Labem a Brna sever a střed.

2019

2021

2023

2020

2022

2024

Projekt Signály pilotován v Mostě

- Tvorba Karty KID a souvisejících metodik
- Připomínkování v terénu
- Doplnění o lokalizovanou část a variant pro rodiče a děti
- Pilotování materiálů a podpůrných pozic a akcí
- Edukace, koordinace, a konzultace

UNICEF hledá funkční nástroje na podporu ohrožených dětí

(příliv ukrajinských dětí v důsledku války)



Další šíření a pokračování

- Most z vlastních zdrojů
- Ústecký kraj – Spravedlivá transformace – zájem o metodickou podporou školní sociální práce
- Představujeme koncept na Asociaci krajů – semináře - Jihočeský, Karlovarský, Královehradecký,
- Realizujeme konference Olomouc, Ústí nad Labem, Praha pro Středočeský kraj, Brno
- Zájem z nových území – Praha 6, Tábor, Ústí nad Labem
- Ve spolupracujících územích vyšší poptávka po podpůrné pozici CM v rámci PROP/NPI
- Inspirace bez konkrétní spolupráce

# ACE study

- psychické nebo fyzické týrání nebo zanedbávání,
- sexuální zneužívání
- přítomnost domácího násilí
- zneužívání návykových látek
- duševní nemoc
- odloučení rodičů nebo vězení

**V ČR 10 000 dětí zachycených pro podezření z fyzického nebo psychického týrání, sexuální zneužití a/nebo zanedbávání (a to je pravděpodobně stále podhodnocené číslo).**

*Odkaz na studii ACE; CDC-Kaiser Permanente Adverse Childhood Experiences (ACE) Study proběhla v letech 1995-1997).*

# Výskyt negativních zkušeností v dětství (NZD) v české populaci

Průměrný výskyt ve věku 0–18 let ve skupině 25 osob



Průměrně 16 lidí ve skupině 25 osob je vystaveno alespoň jedné negativní zkušenosti v dětství.

# Přestaňme přehlížet ohrožení dětí

Počet zjištěných případů ohrožení dítěte tvoří jen zlomek reality

**2 160 451**

Počet dětí v ČR 0–19 let<sup>1</sup>

**367 277**

Počet případů

**17 %<sup>2</sup>**

Všech dětí



**Fyzické týrání**

**697**

Zjištěných případů<sup>3</sup>

**0,2 %**

**129 627**

Počet případů

**6 %<sup>2</sup>**

Všech dětí



**Sexuální zneužívání**

**1 007**

Zjištěných případů<sup>3</sup>

**0,8 %**

**453 697**

Počet případů

**21 %<sup>2</sup>**

Všech dětí



**Psychické týrání**

**806**

Zjištěných případů<sup>3</sup>

**0,2 %**

**172 836**

Počet případů

**8 %<sup>2</sup>**

Všech dětí



**Zanedbávání**

**5 985**

Zjištěných případů<sup>3</sup>

**3,5 %**

**SO  
FA**

www.societyforall.cz

Zdroje: <sup>1</sup> [www.vyzkum-mladez.cz/cs/statistika/indikator/3-pocet-deti-a-mladych-lidi](http://www.vyzkum-mladez.cz/cs/statistika/indikator/3-pocet-deti-a-mladych-lidi) <sup>2</sup> Velemínský et al. 2017  
<sup>3</sup> [www.mpsv.cz/web/cz/statistiky-1](http://www.mpsv.cz/web/cz/statistiky-1) (Roční výkaz o výkonu sociálně právní ochrany dětí za rok 2022)

**„Nejsou náročné děti.  
Jsou děti, které mají náročný život.“**



**Trauma respektující přístup  
vede k prevenci a zmírňování důsledků  
negativních zkušeností v dětství**


Co je nejdůležitější úkol mozku?

**„Nejdůležitějším úkolem mozku  
je zajistit naše přežití, a to i za  
těch nejhorších podmínek.  
Cokoli jiného je vedlejší.“**

**van der Kolk, 2021**

# Mozek se vyvíjí v závislosti na jeho používání





**Stres**  
zraňující,  
ohrožující



**Stres**  
zvladatelný

- Nepředvídatelný
- Závažný
- Absence kontroly
- Dlouhodobý/častý
- Nedostatečná podpora ve vztazích

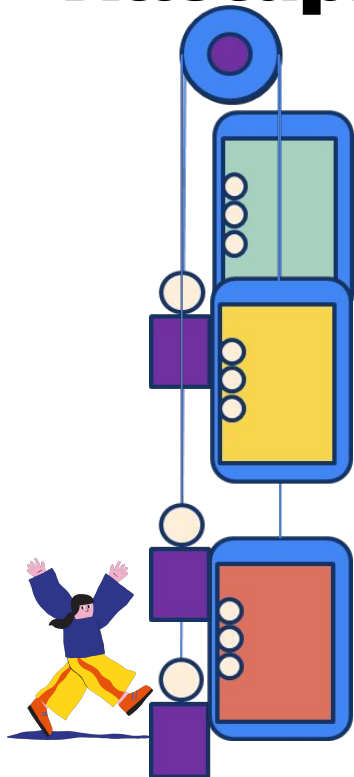


- Předvídatelný
- Mírný
- Možnost kontroly
- Krátkodobý/občasný
- Dostatečná podpora ve vztazích

**Zranitelnost**

**Odolnost**

# Nastupme do výtahu, prosím



3. Rozum (kortex dozrává ve věku 25 let)

2. Emoce, vztahy

1. Tělo, fyziologické potřeby



# Koregulace

Jak můžeme podpořit regulaci dítěte?

## **KLID** a **BDĚLOST**

### REGULACE ROZUMEM

dítě zklidňujeme/povzbuzujeme slovními pokyny

## **ZNEPOKOJENÍ** a **STRACH**

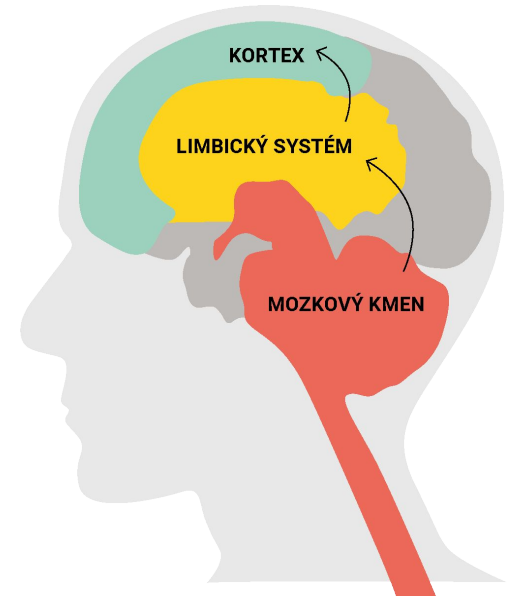
### REGULACE VZTAHEM

dítě regulujeme prostřednictvím neverbální komunikace vyvolávající pocit bezpečí

## **STRACH** a **ZDĚŠENÍ**

### SENZOMOTORICKÁ REGULACE

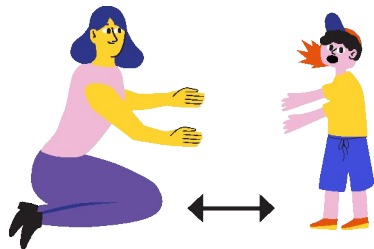
dítěti dáme příležitost, aby k regulaci využilo smysly a pohyb



# Tři kroky ke zvládnání náročného chování

Dítě, které se učí zdravě regulovat od svých rodičů, si vyvíjí schopnost včas zastavit impulzivní chování a ve většině případů zvládne samo sebe zklidnit.

Dítě, které tuto podporu nemá, může mít potíže své chování a emoce zvládat a potřebuje naši pomoc. Je důležité umět takovou podporu poskytnout.



## 01

### Reguluj



Dítě je neklidné, reaguje podrážděně nebo vůbec.

**Netlačte na ně.** Omezte slovní pokyny. **Poskytněte mu bezpečný prostor a čas.** Nabídněte senzomotorické pomůcky a aktivity. **Monitorujte.**

## 02

### Navaz kontakt



Zklidněte sami sebe. Předcházejte zhoršení situace.

**Navazte kontakt.** Využijte k tomu klidnou a respektující neverbální komunikaci. **Projevte empatii a zájem.** Pojmenujte emoce. **Monitorujte.**



## 03

### Reflektuj

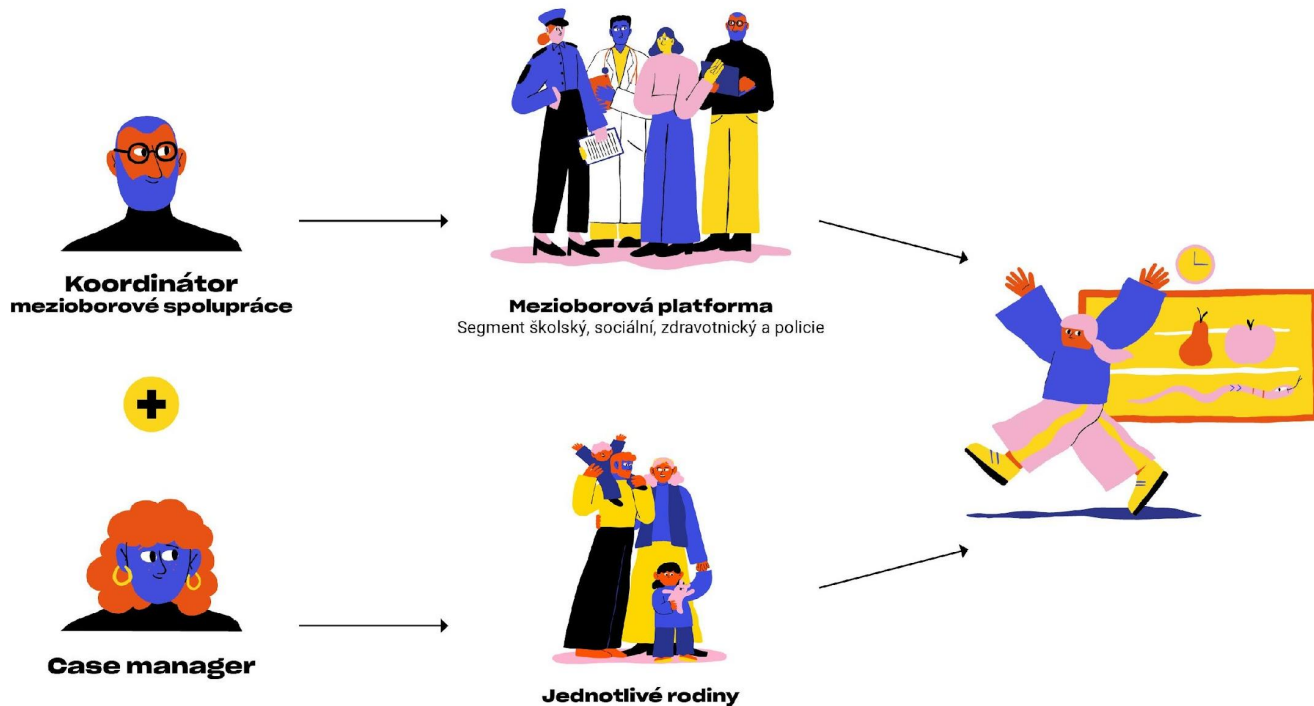


Ujistěte se, že je dítě klidné a schopné přemýšlet.

**Pojmenujte**, co situaci spustilo a co pomohlo k jejímu zvládnutí. **Odůvodněte** své pokyny a očekávání, aby jim dítě skutečně porozumělo. **Společně vytvořte** funkční pravidla napříště.

# Nástroje funkční mezioborové spolupráce

# Model včasné koordinovanej podpory ohrozených detí



# Včasná identifikace ohrožených dětí

# Jaké děti náš projekt zahrnuje?



- **Děti akutně ohrožené** psychickým nebo fyzickým týráním nebo zanedbáváním (například sexuální zneužíváním, přítomností domácího násilí, zneužíváním návykových látek, duševní nemocí, uvězněním nebo odloučením rodičů)
- **Děti potenciálně nebo chronicky ohrožené** (například vykazují vysokou absenci, jsou postiženy bytovou nestabilitou, nebo žijí v nepodnětném prostředí apod.)

# Karta KID



MINISTERSTVO PRÁCE  
A SOCIÁLNÍCH VĚCÍ



MINISTERSTVO VNITRA  
ČESKÉ REPUBLIKY

Hlavní autoři nástrojů pro včasnou identifikaci ohrožených dětí:

- **prof. PhDr. Radek Ptáček, Ph.D.**
- **Mgr. Terezie Pemová**
- **PhDr. Lenka Felcmanová, Ph.D.**

V roce 2021 Karta KID schválena na Radě vlády pro duševní zdraví.

V roce 2022 Karta KID závazně přijata a schválena všemi ministerstvy.

**SO  
FA**

# Karta KID

PRO ODBORNÍKY

PRO DĚTI

PRO RODIČE

PRO VEŘEJNOST

**SIGNÁLY**

# KID

KOOPERACE, IDENTIFIKACE, DŮVĚRA

Karta k identifikaci špatného zacházení s dětmi

PRO ŠKOLY A ŠKOLSKÁ ZAŘÍZENÍ



## Kdo může pomoci tobě, tvým sourozencům nebo kamarádům?

**signály**

- Pokud to jde, **svěř se se svým trápením** rodičům nebo požádám o radu někoho jiného z rodiny či známých.
- **Promluv si s učitelem nebo učitelkou, kterým důvěřuji**, případně s pracovníkem školního poradenského pracoviště.
- **Můžu využít schránku důvěry** ve škole.

**Školní poradenské pracoviště** má každá škola a je složené např. z výchovného poradce, školního metodika prevence, speciálního pedagoga, sociálního pedagoga či školního psychologa. **Vyslechnou tě a poradí ti.**

- **Poradím se na tzv. OSPOD**  
**telefonicky:** 476 767 975, **osobně:** Městský úřad Litvínov, Tržní 2042, 1. patro, Bc. Monika Lecková, DiS.,  
**e-mail:** monika.leckova@mulitvinov.cz

**OSPOD** nebojí orgán sociálně-právní ochrany dětí je instituce pomáhající dětem, které něco nebo někdo trápí. Může tě vyslechnout, poradit, co máš dělat, nebo promluvit s tvými rodiči. Kontakty najdeš na [www.mulitvinov.cz/oddeleni-socialne-pravni-ochrany-deti/os-3288](http://www.mulitvinov.cz/oddeleni-socialne-pravni-ochrany-deti/os-3288)

**SO FA** [www.societyforall.cz](http://www.societyforall.cz)


## Pro rodiče

### Kde mi pomohou s mými problémy/mým trápením...

**signály**

**Nevím si rady s výchovou dítěte** (např.: dítě hodně pláče, zlobí, vůbec neposlušná, pere se, utíká z domova):

- **Poradte se s třídním učitelem, pracovníky školního poradenského pracoviště** dané školy či **Pedagogicko-psychologické poradny Ústeckého kraje**, pracoviště Litvínov (775 441 264, [litvinov@ppkucj.cz](mailto:litvinov@ppkucj.cz)).
- **Konzultujte situaci s pediatrem.**
- **Obratěte se na organizační složku sociální služby První krok Janov** (Michaela Nejedlá, DiS., 778 527 295), **Sociálně aktivizační službu pro rodiny s dětmi Litvínov při Diakonii ČCE** (Andrea Holábová, DiS., 734 648 900), **Sociálně aktivizační služby pro rodiny s dětmi v Komunitním centru Janov – Charita Most** (Bc. Helena Platlová, 770 147 343), **Sociálně aktivizační službu RIC Most, pracoviště Litvínov** (Ing. Radka Fantová, 734 314 681).
- **Kontaktujte Středisko výchovné péče Dyjská Most – Program pozitivního rodičovství Triple P** (602 357 397, 476 704 017), **Spiráku, z. s.**, Centrum krizové intervence Ústí nad Labem (475 603 390), **Women for Women**, o. p. s.: Psychoterapie pro děti, náctileté i dospělé, včetně rodinné terapie (Ing. Michaela Hostáková, DiS., 703 458 407).
- **Kontaktujte Poradnu pro rodinu, manželství a mezilidské vztahy Most** (Miroslava Holečková, DiS., 730 169 447), **obratěte se na dětského psychologa (PhDr. Věra Nemeš, 721 116 922) či dětského psychiatra v Mostě (MUDr. Gabriela Šimhrová, 703 016 837)**, případně využijte možnost konzultace s psychologem online: [www.psycholog-online.cz](http://www.psycholog-online.cz).
- **Kontaktujte orgán sociálně-právní ochrany dětí** (Bc. Monika Lecková, DiS., 476 767 975).



**SO FA** [www.societyforall.cz](http://www.societyforall.cz)

# Signály,

**signály**

## že dítě ve vašem okolí může být v ohrožení

- Opakovaný křik rodičů na dítě a jeho následný pláč
- Dítě nízkého věku je často ponecháváno bez dozoru rodičů
- Dítě potkávané opakovaně šipnává, zanebanané, hladové
- Dítě často vidíte skleslé, smutné, vystrašené
- Častý křik a hádky v bytě rodičů dítěte
- Rušení nočního klidu za přítomnosti dítěte

## Co dělat?

Pokud ve svém okolí vidíte dítě, které splňuje znaky možného ohrožení:

- **Podějte anonymní oznámení na OSPOD** v místě bydliště dítěte (osobně, e-mailem, telefonicky) a uveďte, kde přesně rodina bydlí
  - OSPOD podrobně popíše, co se v rodině děje a případně na sebe nechce kontakt pro doplnění informací
  - Nemusíte se bát, že se o vás rodina dozví - OSPOD má povinnost zachovat anonymitu oznamovatele. Oznámení je uloženo do zvláštní složky, kam rodiče nemají právo nahlížet.
- **V případě rušení nočního klidu či podezření na týrání dítěte** přivolejte městskou policii.

## Možná jste jediní, kteří mohou na situaci ohroženého dítěte upozornit a včas mu pomoci. Pamatujte na to a jednejte.



**SO FA** [www.kartakid.cz](http://www.kartakid.cz)  
[www.societyforall.cz](http://www.societyforall.cz)

**unicef**

Odkaz pro stažení karty KID najdete [zde](http://zde).

# Karty pro ukrajinské děti a rodiče

## Kdo ti pomůže?




Když máš trápení nebo se necítíš dobře, můžeš požádat o pomoc své rodiče nebo někoho úspěšného ve škole, ke kterému máš blízko (učitel, asistent, výchovný poradce a další).

**Kontakty na organizace, které ti pomohou, když:**

- ... **bys chtěl/a chodit na kroužek, a neumíš si ho vyhledat.**
  - Můžeš požádat o pomoc nízkoprahové zařízení ve svém městě, najdeš ho pomocí **Mapy psychické pomoci | Mapotic** (podívej se, kde je oranžový domeček nejbližší místu, kde žiješ).
  - Můžeš požádat o radu centrum na podporu integrace – **SPRÁVA UPRCHLICKÝCH ZAŘÍZENÍ MV (integracnicentra.cz)**.
- ... **nemáš na kroužek dostatek peněz.**
  - Společně se svými rodiči můžeš požádat o finanční pomoc – **Darujeme kroužky dětem** – organizátor projektu je ČRDM (darujemekroužky.cz) nebo se obrátit o radu sem: **SPRÁVA UPRCHLICKÝCH ZAŘÍZENÍ MV (integracnicentra.cz)**.
- ... **máš strach jít na kroužek sám/sama.**
  - Můžeš požádat o doprovod někoho blízkého nebo kamaráda/kamarádku.
  - Můžeš požádat o doprovod v některém z nízkoprahových zařízení pro děti – **Mapa psychické pomoci | Mapotic**.

 [www.societyforall.cz](http://www.societyforall.cz) 



... **bys chtěl/a jít na střední školu / učiliště, ale nemáš dostatek informací o oborech.**

- Můžeš požádat o pomoc nízkoprahové zařízení ve svém městě, najdeš ho pomocí **Mapy psychické pomoci | Mapotic** (podívej se, kde je oranžový domeček nejbližší místu, kde žiješ).
- Můžeš požádat o radu centrum na podporu integrace – **SPRÁVA UPRCHLICKÝCH ZAŘÍZENÍ MV (integracnicentra.cz)**.

... **potřebuješ pomoci s doučováním.**

- Na mapě najdi, kdo doučuje v místě, kde žiješ – **Kdo mi pomůže | doučování (edu.cz)**.

... **se k tobě kamarádi ve škole nechovají dobře (něco nebo někdo tě ve škole trápí).**



- Můžeš zavolat na linku LIA, kde s tebou budou mluvit v ukrajinštině/ruštině: **800 601 020**. Případně jít na stránky: **Linka bezpečí | Pomoc ukrajinským dětem (linkabezpeci.cz)**.
- Můžeš využít aplikaci Nenech to být: [www.nmbt.cz](http://www.nmbt.cz).


... **se doma necítíš dobře (rodiče se často hádají nebo se k tobě nechovají dobře, hodně pijí alkohol apod.).**

- Můžeš zavolat na linku LIA, kde s tebou budou mluvit v ukrajinštině/ruštině: **800 601 020**. Případně jít na stránky: **Linka bezpečí | Pomoc ukrajinským dětem (linkabezpeci.cz)**.
- Můžeš se ozvat na CHAT Děťství bez násilí Centra **LOCIKA** (<https://locika.neziskovky.com/j>), chat je dostupný od pondělí do pátku v době od 13.00 do 17.30 nebo v sobotu od 9.00 do 13.30.


... **ji zažil/a v minulosti něco, co tě velice trápí dodnes (například ztráta blízkého, ztráta domova, vzpomínky na zážitky z války apod.).**



- Můžeš zavolat na linku LIA, kde s tebou budou mluvit v ukrajinštině/ruštině: **800 601 020**. Případně jít na stránky: **Linka bezpečí | Pomoc ukrajinským dětem (linkabezpeci.cz)**.
- Můžeš kontaktovat organizaci Amiga, kde s tebou budou mluvit v ukrajinštině, tel.: **+420 736 101 609**, e-mail: [info@amiga-migrant.cz](mailto:info@amiga-migrant.cz), webová stránka: **Ukraina – Agency for Migration and Adaptation AMIGA, z.s. (amiga-migrant.cz)**.
- Můžeš vyhledat pomoc zde: [www.nudz.cz/pomahame-ukrajine/mapa-psycho-socialni-pomoci-pro-ukr-obyvatele](http://www.nudz.cz/pomahame-ukrajine/mapa-psycho-socialni-pomoci-pro-ukr-obyvatele).

 [www.societyforall.cz](http://www.societyforall.cz) 



для українських батьків  
**контакти фахівців,  
які можуть допомогти  
вам у конкретних  
ситуаціях**



 [www.kartakid.cz](http://www.kartakid.cz)  
[www.societyforall.cz](http://www.societyforall.cz) 

# Fyzické znaky špatného zacházení s dětmi

- **poranění** na kůži (modřiny, šrámy, řezné rány, škrábance, popáleniny, otoky, lysiny), obzvláště vyskytují-li se opakovaně
- **zranění** neodpovídající poskytnutému vysvětlení jejich vzniku
- nošení **oblečení neodpovídajícího** povětrnostním podmínkám za možným účelem zakrytí zranění
- **poranění v oblasti intimních partií** projevující se např. problémy se sezením na židli nebo při pohybových aktivitách
- časté **bolesti břicha** a nevolnost
- náhlá **změna váhy**
- časté **bolesti hlavy**
- **těhotenství dívek** mladších 15 let
- neléčené zdravotní problémy a **zanedbání potřebné zdravotní péče**
- špatný **celkový fyzický stav**:
  - chronicky hladové, unavené nebo apatické dítě
  - zanedbaná hygiena těla a oděvu



# Projevy špatného zacházení v chování dítěte

- sdělení dítěte o **špatném zacházení**
- **opakovaný kresebný, psaný či herní projev** zobrazující násilí či zneužívání popř. další projevy špatného zacházení
- **častá neomluvená** nebo nedůvěryhodně zdůvodněná nepřítomnost dítěte ve škole
- významná a **nevysvětlitelná opoždění** ve fyzickém, emocionálním nebo duševním vývoji dítěte
- **neobvyklé změny v chování** (např. náhlý pokles vzdělávacích výsledků, nervozita, deprese, stažení se, hyperaktivita, snížená pozornost, apatie, častá únava, agresivita, pomočování)
- konzumace návykových látek, nadměrné užívání technologií, hazardní hraní a další **projevy závislostního chování**
- **sebepoškozování nebo sebevražedné chování** či tendence, ubližování druhým či zvířatům
- nekonzistentní nebo **nepravděpodobné vysvětlení zranění** či neschopnost vzpomenout si na jeho příčinu
- **neochota jít domů** a/nebo ostražitost či strach z rodičů nebo osob, se kterými dítě sdílí domácnost
- **neobvyklý strach z běžného fyzického kontaktu** s dospělými a/nebo vrstevníky
- věku **neodpovídající sexuální aktivita** (např. dotýkání se intimních partií dospělých, tření pohlavních orgánů o dospělé, nadměrná masturbace, promiskuita)



# Znaky rizikového chování pečujících osob

- **nezabezpečování základních potřeb dítěte** (strava, oblečení, osobní hygiena, spánek, dohled nad dítětem) v míře, která přímo ohrožuje dítě
- **nevhodné chování k dítěti** (používání fyzických trestů, vyhrožování, zastrašování, nadávání, křik, ponižování atp.)
- **vysvětlení ohledně zranění** dítěte či jeho fyzického stavu je nedůvěryhodné a povaha zranění naznačuje, že dítěte může být bezprostředně ohroženo
- osoba zajišťující péči o dítě je **aktuálně pod vlivem alkoholu a/nebo drog** či její fyzický a/nebo duševní stav negativně ovlivňuje její schopnost dohlížet na dítě, chránit ho a poskytovat mu péči
- **násilí mezi rodiči** či osobami, které s dítětem sdílejí společnou domácnost
- nápadně ochranné a **omezující chování a zvýšená snaha o kontrolu** nad tím, co dítě dělá nebo s kým je
- **výchovné metody zahrnující kruté nebo nedůstojné chování** vůči dítěti (např. zavírání do sklepa, odpírání přístupu do domácnosti, dítě je nuceno jíst ze země atp.)



# Karta KID – rozdíl ohrožení

## Akutní ohrožení

Jedná se o situace, které mají charakter bezprostředního ohrožení zdraví nebo života dítěte (intervence ve prospěch dítěte je neodkladná a je nutné splnit oznamovací povinnost – tzn. bezodkladně informovat OSPOD a Policii ČR a/nebo státní zastupitelství). Ohlašující osoba se setká s chováním splňujícím znaky ohrožení dítěte blízkou osobou:

- je přítomná napadení dítěte (např. při příchodu / odchodu dítěte ze školy)
- je v kontaktu s dítětem bezprostředně po napadení
- dítě pojmenuje situaci, která splňuje znaky špatného zacházení bezprostředně ohrožující zdraví nebo život ze strany pečující osoby,
- na dítěti jsou viditelné znaky špatného zacházení bezprostředně ohrožující jeho zdraví, nebo život.

## Chronické ohrožení

Jedná se o situace, které mohou mít dlouhodobý vliv na zdraví a vývoj dítěte. Dítě vykazuje znaky chronického špatného zacházení (rizikového chování) a/nebo sděluje informace vypovídající o tom, že bylo vystaveno špatnému zacházení, byť není bezprostředně ohroženo (násilí mezi členy rodiny, častá migrace rodiny a/nebo bytová nestabilita, špatné zacházení vyplývající ze snížených rodičovských kompetencí pečovatelů, experimentování s návykovými látkami atp.)

# Klíčová vlastnost karta KID - LOKALIZACE

## LOKÁLNÍ KONTAKTY + CO UDĚLÁM, KDYŽ...

Když se domnívám, že je s dítětem ze strany rodičů špatně zacházeno: např. doporučím rodičům využití..., předám dítěti kontakt na..., v případě, že rodiče nechtějí využít nabízených služeb, kontaktují OSPOD...

- > O své domněnce pohovořím s dítětem a poslední rodiči.
- > Doporučím rodičům navázat kontakt s oddělením sociální práce Městského úřadu Litvínov, (Mgr. Veronika Strkáčová, 476 767 980).
- > Předám kontakt na některou z následujících sociálně aktivizačních služeb: První krok Janov (Michaela Nejedlá, DiS., 778 527 295), Diakonie ČCE – pobočka Litvínov (Andrea Holubová, DiS., 734 648 900), Charita Most – pobočka Janov (Bc. Helena Platilová, 770 147 343), RIC Most – pracoviště Litvínov (Ing. Radka Fantová, 734 314 681).
- > Doporučím rodičům využití dalších služeb: Women for Women, o. p. s.: Rodičovská poradna (Ing. Michaela Hostašová, DiS., 703 458 407), Program pozitivního rodičovství Triple P – Středisko výchovné péče Dyáda Most (476 704 017).
- > Nabídnou rodičům možnost svolání případového setkání.
- > V případě, že rodiče nechtějí využít nabízených služeb či nespolupracují, kontaktují orgán sociálně právní ochrany dětí (Bc. Monika Lecková, DiS., 476 767 975) nebo Policii ČR (obvodní oddělení Litvínov, 974 435 300).
- > Předám dítěti kontakt na Triangl – krizové centrum pro děti Spirála, z. 475 603 390, dětské krizové centrum – nonstop linku důvěry (777 715; bezpečí (475 603 390, 116 111), Linku duševní tísně při Most k naději, z. bezplatný skype telefon: ldt.most, e-mail: ldt.most@mostknadeji.cz – doporučím www.nepanikar.cz.

ORP Litvínov

## LOKÁLNÍ KONTAKTY + CO UDĚLÁM, KDYŽ...

Když se domnívám, že je s dítětem ze strany rodičů špatně zacházeno:

- > Ověřím si situaci rozhovorem s dítětem, poté promluvíím s rodičem a mohu rodiče upozornit na důsledky pokračování v závadovém chování vůči dítěti.
- > Doporučím rodičům využití odborné pomoci: Sociálně aktivizační službu (Světlo Kadeň, 702 042 648, saskaminek@svetlokadanzs.cz, Charitu Most, Kateřina Jandová, 606 053 607 / 723 634 026, katerinajandova@charita-most.cz nebo Armáda spásy, Miluše Sedláková, 773 770 479, miluse.sedlakova@armadaspasy.cz), Poradnu pro rodinu, manželství a mezilidské vztahy (776 806 475), Středisko výchovné péče Dyáda (474 621 682), Člověka v tísní (778 498 316) nebo pomoc psychoterapeuta či školního psychologa.
- > Předám dítěti kontakt na Linku bezpečí (116 111), Linku pomoci Spirála (475 603 390), linku bezpečí Klokánek (Ing. Karina Sobotková – krizová linka 724 667 648).
- > V případě, že rodiče nechtějí využít nabízených služeb a situace se nezlepší, kontaktují orgán sociálně právní ochrany dětí – Romana Horynová, 474 637 207, r.horynova@chomutov.cz.

Když je s dítětem ze strany rodičů špatně zacházeno v míře ohrožující jeho život a zdraví:

- > Neprodleně oznámím tuto skutečnost na PCR (158), a je-li to potřeba, poskytnu první pomoc a zajistím kontaktování zdravotnické záchranné služby.

## LOKÁLNÍ KONTAKTY + CO UDĚLÁM, KDYŽ...

ORP:

Když se domnívám, že je s dítětem ze strany rodičů špatně zacházeno:

Když je s dítětem stran rodičů špatně zacházeno v míře ohrožující jeho život a zdraví:

Když se domnívám, že si dítě ubližuje (například se řeže do rukou a jiných částí těla):

Když si myslím, že se rodina nachází v tíživé finanční situaci:

Když se domnívám, že je rodina ohrožena ztrátou bydlení:

Když dítě vykazuje časté psychosomatické potíže:

Když si všimnu prudkých a dlouhotrvajících změn v chování dítěte:

Když mám podezření, že je dítě svědkem domácího násilí:

# LOKALIZACE

## V jakých územích?

- Most
- Litvínov
- Lysá nad Labem
- Slaný
- Brno - střed, Brno – sever
- České Budějovice
- Kutná hora
- Praha 6
- Ostrava
- Očekává se - Tábor, Praha 7



# Participace dětí a rodičů na tvorbě karet KID

Do tvorby karet KID zapojujeme také samotné děti a jejich rodiče:

- ✓ Realizace fokusních skupin s rodiči a dětmi (včetně KID pro ukrajinské děti a rodiče)
- ✓ Rodiče a děti s různým socioekonomickým statutem (rodiče z AD, školy)
- ✓ Revize situací, obsahu, formy, formátu karet KID
- ✓ V budoucnu - další revize materiálu s našimi peerkami (kurz RK)



# Metodiky ke kartě KID

 **SIGNÁLY**

**Metodika včasné  
identifikace a podpory  
ohroženého dítěte** 

Doporučení a postupy  
pro pedagogické a nepedagogické  
pracovníky škol (školských zařízení)

**SO  
FA**

 **SIGNÁLY**

**Metodika koordinované  
mezioborové  
spolupráce při podpoře  
ohrožených dětí** 

Doporučení a postupy  
pro pedagogické a nepedagogické  
pracovníky škol (školských zařízení)

**SO  
FA**

 **SIGNÁLY**

**Metodika  
pro mapování ohrožení  
a potřeb dítěte  
– školy** 

Praktická příručka

**SO  
FA**

# Specifika metodik

Nabízí detailnější informace o tom, jak v rámci školy k identifikaci a podpoře ohrožených dětí koordinovaně přistoupit **včetně kazuistik**, na kterých jsou postupy názorně popsány.

Seznamuje s možnostmi využití **případového setkání** ve škole, které je velmi účinným nástrojem při řešení situace ohrožených dětí.

Obsahuje **hodnotící škály** pro mapování naplňování potřeba dítěte, které jsou určeny pro celkové zhodnocení úrovně dítěte.

# Projekt Signály spustil nový e-learning zaměřený na včasnou identifikaci ohrožených dětí



# **Průvodce akutním ohrožením dítěte s Checklisty**

# Zkušenosti z terénu

## 1. Odborníci velmi dobře identifikují děti v akutním ohrožení.

„Dítě se mi svěřilo, když jsem s ním řešila nevhodné chování ke spolužákům, pozdní příchody a věčné zapomínání pomůcek.“

## 2. Následná reakce přichází pozdě nebo vůbec (strach, odmítnutí podat oznámení nadřízeným, nedostatek informací – kam a jak hlásit?, plnění oznamovací povinnosti dle ZSPOD, nikoli TZ).

„Já bych to ráda nahlásila, ale ředitel mi to zakazuje.“

„Jak má vypadat to oznámení a kam to mám adresovat?“

„To to mám fakt oznámit i na policii?“

## 3. Odborníci se bojí interakce s dítětem (neví, jak reagovat, co říct, nedostatek informací – nesprávné vysvětlení návazného postupu).

„Vůbec nevím, co na to dítěti říct.“

„Řekla jsem mu, že to nikomu nepovím a že to bude dobrý.“

„Řekla jsem, že bude mluvit jen s OSPOD.“

## 4. Absence „lidské podpory“ v přítomném okamžiku a následující den (nedostatečné ošetření emocí, vyhýbání se kontaktu následující den apod.).

„Přišla druhý den do školy a já jsem raději šla jinudy, protože nevím, co bych jí řekla a jak jí oslovit.“

## 5. Absentující ošetření třídního kolektivu.

„Přijeli policajti a děti se druhý den ptaly, co se dělo.“

Kamarádka Aničky byla trochu vyjukaná, ale já nevěděla, co jim říct.“

# Průvodce akutním ohrožením dítěte

## Co to je?

Praktický lokalizovaný materiál pro odborníky, který slouží jako rychlý průvodce při podpoře dítěte v akutním ohrožení.

## Co obsahuje?

- Checklisty (konkrétní kroky) – první minuty, následující den, ošetření třídního kolektivu
- Ilustrované pomůcky pro děti
- Doporučení k mezioborové spolupráci

## Co je cílem?

- Poskytnout odborníkům dostatečnou podporu při podpoře dítěte v akutním ohrožení
- Poskytnout dostatečnou, včasnou a kvalitní podporu ohroženému dítěti v náročné situaci, protože první minuty a hodiny se počítají...



Když se dítě svěří...

# Průvodce akutním ohrožením dítěte s Checklisty

Vážení kolegové,

předkládáme vám praktický materiál, který slouží jako rychlý průvodce při podpoře dítěte v akutním ohrožení (obecná definice viz Karta KID). Situace akutního ohrožení dítěte vyžaduje okamžitou a adekvátní reakci – tedy podporu „právě teď“. To, jak by taková podpora měla vypadat, co vše zahrnuje a jak mohou jednotliví odborníci v dané situaci postupovat, je v praxi často nejednoznačná, nekoordinovaná a nepřehledná. V důsledku toho je dítě – zejména v těch nejcitlivějších okamžicích, kdy se poprvé někomu svěřil – často nedostatečně podpořeno. To je o to závažnější, pokud se jedná o dítě nejzranitelnější – týrané, zneužívané nebo zanedbávané. Dokument vznikl jako reakce na potřebu speciálních a zjednodušených kroků odborníků v situacích, kdy je dítě v krizové situaci.

Materiál vás provede tím, co dělat v prvních minutách, jak postupovat v následujících dnech a jak zároveň pracovat s kolektivem dětí, který může být situací rovněž zasáhnout.

Součástí jsou:

- Checklisty – konkrétní kroky pro různé profese a fáze situace,
- Ilustrované pomůcky pro děti – nástroje, jak dítěti bezpečně a srozumitelně sdělit, co se děje a co bude následovat,
- Doporučení k mezioborové spolupráci.

Věříme, že tento materiál přispěje k větší jistotě osob pracujících s dětmi a lepší ochraně dětí v krizových situacích.

Materiál vznikl v rámci projektu Signály Plus SOFA, financovaného z Operačního programu Zaměstnanost (OPZ). Na jeho tvorbě se podíleli odborníci z města Olomouce a záložní instituci napříč sektory – MPSV, MČST, MČ, Oblastní krizové centra, oblastí duševního zdraví, sociální služby i veřejné správy.

## Průvodce prvními minutami

### Co dělat bezprostředně poté, kdy se dítě svěří nebo situaci zachytím?

#### ZACHOVEJ KLID

Dýchej. Uzemni se.  
Dítě potřebuje, abys byl/a klidný/á.



#### NEVYŠETŘUJ

Nejsi vyšetřovatel.  
Jsi přítomný dospělý.



#### VYHODNOŇ AKUTNOST

Je dítě **právě teď** v přímém ohrožení?

Je dítě **zraněné**, pod vlivem drog,  
silně rozrušené, dezorientované?

Hrozi **sebevraždou / sebepoškozením**?



#### POKUD JE ODPOVĚĎ NA NĚKTEROU Z OTÁZEK ANO, UDĚLEJ OKAMŽITÉ KROKY:

##### Zavolej záchrannou službu/policii:

155 – pokud je dítě zraněné nebo v ohrožení zdraví

158 – při podezření na spáchání trestného činu (násilí, sexuální zneužívání apod.)

##### Při nejistotě zkonzultuj situaci s:

OSPOD (474 637 207, 606 648 736), PČR (158).



#### POKUD JE ODPOVĚĎ NA OTÁZKY NE, POSTUPUJ DÁLE PODLE CHECKLISTU NA DALŠÍ STRANĚ.

## Checklist 1

- 1 Zajisti bezpečné prostředí pro dítě**
  - Zajisti bezpečí**  
klidná místnost  
žádné další osoby
  - **Poděkuj dítěti**  
„Děkuji, že jsi mi to řekl/a.“
  - **Ujisti dítě**  
„To, co se stalo není tvoje vina.“
  - **Zůstaň s dítětem**  
než dorazí pomoc
  - **Informuj, požádej o pomoc**  
Informuj nadřízeného  
Požádej o pomoc kolegy
- 2 Zajisti základní potřeby dítěte**  
(zeptej se, co dítě potřebuje – pítí, teplo/deka, klid).
- 3 Stabilizuj emoce dítěte**  
(senzomotorická regulace – plyšák, míček, prstýnek apod.)
- 4 Ved s dítětem klidný rozhovor**  
příloha 1.1  
Netlač na dítě, aby mluvil. Pokud dítě nechce mluvit, nabídní mu, že ti to může napsat nebo nakreslit.
  - Co říct?**  
„Děkuji, že jsi mi to řekl/a.“  
„To, co říkáš, je vážné.“  
„Neboj se, udělám, co bude potřeba, abys byl/a v bezpečí.“  
„Nikdo nemá právo ti ubližovat.“
  - Čemu se vyhnout?**  
„To nemůže být pravda!“  
„Proč jsi mi to neřekl/a dřív?“  
„Zůstaňte u jen mezi námi.“  
„Všechno už bude dobré.“
- 5 Informuj dítě, že informaci musí předat dál (PČR, OSPOD)**  
„Není to tvoje chyba, co se stalo. Ty za to nemůžeš.  
Je důležité, abychom o tom řekli policii.“  
„Chci, abys byl/a v bezpečí, proto to musím oznámit policii.“  
„Stalo se něco, co je špatné a co musím oznámit policii, protože není v pořádku, že se ti to děje.“
- 6 Neoznamuj situaci pečující osobě**  
(pokud je strýcem nebezpečí) ani druhému rodiči (ačkoli není přímým pachatelem). Pečující osobu informuje PČR či OSPOD.
- 7 Kontaktuj PČR a OSPOD**

<b>PČR</b> Riegrova 4510, 430 01 Chomutov Telefon: 158 Email: epodatelna.policie@pcr.cz Datová schránka SKPV: 949z2zkv	<b>OSPOD</b> Zborovská 4602, 430 28 Chomutov Telefon: 474 637 207, 606 648 736 Email: r.hornymova@chomutov.cz Datová schránka: 497beyz
--	--
- 8 Předej dítěti základní informace o tom, co se bude dít dál**  
(PČR, OSPOD) – příloha 1.2 – 1.4
- 9 Vyhotov písemný záznam o situaci**  
příloha 1.5
- 10 Odešli záznam datovou schránkou**

PČR: 949z2zkv
OSPOD: 497beyz
Okresní státní zastupitelství: u9tah2g
- 11 V případě, že se dítě vrací druhý den do školy nebo organizace, postupuj dle CHL2.**
- 12 V případě, že se dítě nevrací druhý den do školy nebo organizace, postupuj dle CHL3.**



## OSPOD Chomutov pomáhá dětem Jsme tu pro tebe!

Možná máš problémy doma, ve škole, s kamarády nebo jsi jen smutný/smutná a nevíš, co dělat. Můžeš se na nás obrátit!

### S ČÍM TI MŮŽEME POMOCI?

- Když se doma hádají rodiče nebo se rozcházejí
- Když máš pocit, že tě doma nikdo neposlouchá
- Když máš strach, nebo se cítíš být v nebezpečí
- Když máš problémy ve škole (šikana, záškoláctví, výchovné problémy)
- Když tě něco trápí a nevíš, komu to říct
- Když potřebuješ pomoc nebo radu

### JAK NÁS KONTAKTOVAT?

- **Přijď za námi:**  
Magistrát města Chomutova  
Zborovská 4602, 430 28, Chomutov  
V pondělí a středu od 8:00 do 17:00 hodin  
nebo v úterý a čtvrtek od 8:00 do 15:00 hodin.  
V naléhavých případech jsme tu pro tebe i v pátek od 8:00 do 13:00.
- **Zavolej nám:**  
474 637 207, 606 648 736
- **Napiš e-mail:**  
r.horynova@chomutov.cz

### KDO JSME?

Jsme pracovníci OSPOD – Oddělení sociálně-právní ochrany dětí, říkájí nám „ospodačky“ „ospodačci“. Nasloucháme, pomáháme, řešíme. Vše, co nám řekneš, bereme vážně a jednáme citlivě.

### DŮLEŽITÉ:

Vše, co nám řekneš, je důvěrné. Naše pomoc je ZDARMA. Můžeme s tebou mluvit i osobně, třeba ve škole. Neboj se říct si o pomoc. Nejsi na to sám/sama.

## Místnost, kde si povídáme Co se v ní děje?

„Ahoj! Já jsem POVÍDÁLKA, místnost, kde si s dětmi povídají lidé, kteří jim pomáhají. U mě si s tebou může povídat policistka, když se ti něco stane. Aby ti ve mně bylo hezky, potěším tě obrázky a čekají tu i hračky. Budu ale moc ráda, když si s sebou vezmeš svou oblíbenou věc nebo hračku. Posadit se můžeš na židli nebo gauč. Je důležité, aby ses u mě cítila bezpečně a klidně, proto tu nikdy nebudeš o samotě. V místnosti s tebou bude vždycky hodný dospělý, který ti bude naslouchat a pomáhat. Můžeš si vybrat, jestli to bude žena nebo muž.“

Ahoj, já jsem policistka Jana. Dnes s tebou budu v Povídálce a budu si s tebou povídat. Budu se ptát na to, co se stalo. Budu se snažit pochopit, co cítíš a co potřebuješ. I ty se mě můžeš ptát na cokoli, co tě zajímá.



## Checklist 2

- 1 Domluví se s OSPOD na dalším postupu.**
- Kontaktují klíčového pracovníka OSPOD, který má případ na starosti. Pokud není zatím zřejmé, kdo to je, volám vedoucí OSPOD (Romana Horynová, 474 637 207, 606 648 736).
  - S pracovníkem OSPOD se dohodneme na roli naší organizace ve sledování a podpoře dítěte: např. schůzka všech zapojených stran, frekvence informování, účast na případových konferencích (přivání školy/organizace je vždy na místě), domluva intervencí ze strany OSPOD, školy a dalších aktérů.
  - V případě, že první den po nahlášení dítě nepřijde do školy/organizace, informuji OSPOD (vedoucí OSPOD: 474 637 207, 606 648 736) a požádám o sdělení, zda nebo kdy přijde dítě do školy.
- 2** → **Pokud došlo k umístění dítěte na bezpečné prostředí a dítě se již nebude vracet do naší školy/služby, postupují dále dle CHL 3. V opačném případě postupují dle dalších bodů.**
- 3 První den po nahlášení navazují kontakt s dítětem.**
- Dítě zůstává ideálně v kontaktu s osobou, které se svěřilo a která ho předchází den provázela.
  - Kontaktní osoba první den po nahlášení aktivně osloví dítě a domluví se s ním na čase následného setkání (dáme dítěti na výběr, zda s námi chce hovořit hned nebo během dne).
- 4 Na setkání s dítětem ověřím, zda je dítě aktuálně v bezpečí.**
- Všimám si znaků ohrožení dle Karty KID.
  - Ověřím bezpečí dítěte po nahlášení situace:
    - „Je něco, co tě teď trápí nebo těho se bojíš?“
    - „Stalo se od všerejška něco, co bys mi chtěl/a říct?“
    - „Můžeš mi říct, jak ses cítil/a, když jsi šel/šla dnes do školy/nízkoprahu apod.?“
    - „Kdyby se cokoli dělo, můžeš jít za mnou.“
    - „Je ještě něco, o čem by sis se mnou chtěl/a popovídat?“
  - Po setkání si zaznamenám, co dítě říkalo, jak se chovalo a jak na nás působilo. Zaznamenal jsem dle předpisů své organizace.
- 5 Na setkání s dítětem mu předám kontakty na možnou pomoc (Kartu KID pro děti).**
- Předám dítěti Kartu KID pro děti s kontakty, na které se může obracet v případě potřeby – příloha 2.1.
  - Projdu s dítětem jednotlivé části karty KID a ověřuji, zda informacím rozumí.
  - Ukážu dítěti (s ohledem na věk a rozumové schopnosti), jak se dostane na web Nenech to být/FaceUp a chat Linky bezpečí a společně je s ním projdu (zvýšuji tím předpoklad, že ho bude umět v krizi využít).
- [www.app.faceup.com/cs](http://www.app.faceup.com/cs)  
[www.linkabezpeci.cz/chat](http://www.linkabezpeci.cz/chat)
- Zeptám se dítěte, co v souvislosti s nabídnutou pomocí potřebuje (čas, místo, doprovod, další informace).
- 6 Pravidelně ověřuji, zda je dítě v bezpečí.**
- Průběžně projevuji zájem a jsem všímavá/y; průběžně se aktivně ptám dítěte, jak se dnes má, co má v plánu dělat odpoledne apod. (i krátké interakce pomáhají posílit vztah, pocit bezpečí a důvěry).
- 7 Pokud se domnívám, že není situace dítěte ze strany OSPOD dostatečně řešena, mohu se obrátit na vedoucí OSPOD**
- (Romana Horynová, datová schránka: 497beyz, telefon: 474 637 207, 606 648 736) a dále na Krajský úřad Ústeckého kraje, zastřešený pod odborem kontroly, ul. Dlouhá 15, 400 02 Ústí nad Labem, datová schránka 19zbsva.
- 8 Pokud zjistím, že je dítě ohroženo na životě a zdraví, postupuji podle Checklistu 1.**
- 9 Pokud je situace dítěte stabilizována, zahájím kroky vedoucí k podpoře dětského kolektivu dle Checklistu 3.**

## Kdo může pomoci tobě, tvým sourozencům nebo kamarádům?



### Návrhy řešení:

- Pokud to jde, **svěřím se se svým trápením rodičům** nebo požádám o radu někoho jiného z rodiny či známých.
- **Promluví se s učitelem nebo učitelkou**, kterým důvěřuji, případně s výchovným poradcem.
- Můžu **využít schránku důvěry** ve škole.

- Poradím se na tzv. **OSPOD**  
Bc. Romana Horynová, vedoucí OSPOD (474 637 207, [ospod@chomutov.cz](mailto:ospod@chomutov.cz)).
- Využiji aplikace Nenech to být, [www.ntb.cz](http://www.ntb.cz)
- Zavolám na nonstop linku, kde mi určitě poradí (**Linka bezpečí: 116 111 a Krizové centrum pro děti Triangl Spirála: 475 603 390, nonstop**)

### Pokud máš velký strach a cítíš se v ohrožení života:

- V případě fyzického nebo sexuálního napadení je nutné **volat Policii ČR (158) nebo městskou policii (156)**, případně se svěřit člověku, kterému důvěřuji.
- Můžu sám/sama požádat o umístění do **Zařízení pro děti vyžadující okamžitou pomoc** ve ZDVOP Klokánek Chomutov (Ing. Karina Sobotková, krizová linka: 724 667 648, [klokaneck.chomutov@fod.cz](mailto:klokaneck.chomutov@fod.cz)), **Zařízení pro děti vyžadující okamžitou pomoc** Na Horách, Kovářská (Mgr. Petra Manasová, DiS., 601 390 730).

**OSPOD** neboli orgán sociálně-právní ochrany dětí je instituce pomáhající dětem, které něco nebo někdo trápí. Může tě vyslechnout, poradit, co máš dělat, nebo promluvit s tvými rodiči.

**Nemusím se stydět požádat o pomoc a svěřit se se svým trápením, určitě mě někdo pochopí a pomůže mi.**

Kontaktuji **nízkoprahové zařízení pro děti a mládež** Světla Kadaň v Chomutově: **klub Kámen** (702 042 647), **klub Molo** (725 867 953), **NZDM Charity Most** v Chomutově: **Khamoro** a **Zahrada** (Michal Auersvald, 724 536 087, [auersvald@charita-most.cz](mailto:auersvald@charita-most.cz)) nebo **NZDM Fontána Armády** spásy v Jirkově (773 770 479).

### Checklist 3

#### Ošetření dětského kolektivu

#### Příprava na rozhovor s kolektivem

(v situaci, kdy je dítě nějaký čas mimo kolektiv)

- 1 Konzultuji postup s odborníkem/nadřízeným**  
(ŠPP, vedení, externí odborník).
- 2 Zvážím svou aktuální kapacitu**  
a pokud je to možné, zajistím podporu další/ho kolegy/ně.
- 3 Naplánuji čas a prostor pro setkání**  
tak, abych nebyl/a tlačěn/a jinými povinnostmi.
- 4 Připravím si jednoduché, klidné a věcné sdělení přiměřené věku dětí:**
  - minimum detailů,
  - důraz na to, že situace je náročná, ale řeší se,
  - vyhýbám se spekulacím a projevům vlastních emocí.

Dětem sdělují:

- že se stala náročná situace,
- že ji řeší dospělí,
- proč nemohu říct více podrobností (mlčenlivost, ochrana dítěte).

Poznámka: Je důležité zvolit rozsah informací tak, aby děti neměly strach, že by se situace mohla ze dne na den dotknout i jejich rodiny, externí odborník).

**Příklad sdělení:** „*Maruška nebude nějaký čas chodit do naší školy. Doma řeší náročnou situaci. Chvilku bude chodit do školy v jiném městě. Nevím, kdy a jestli se do naší školy vrátí, ale bude tu mít vždy dveře otevřené.*“

- 5 Promyslím, jak při rozhovoru s kolektivem aktivně zjišťovat pocit bezpečí (lze kombinovat):**
  - rozptýlím domněnky a fantazie dětí, předejdu např. obavám, že by se podobná situace mohla stát komukoli z nich: „Chci vás ujistit, že to, co se stalo, je výjimečná situace a není to něco, co by se běžně mohlo stát komukoli z vás – dospělí ve škole i doma dělají vše pro to, abyste byli v bezpečí“,
  - pomohu regulovat emoce ve třídě,
  - nabídnou alternativní aktivitu místo běžného učiva,
  - vytvořím bezpečný prostor pro sdělení.

Formy:

- skupinová diskuze,
- individuální přemýšlení/psaní,
- rozhovor ve dvojicích / s dospělým.

### Checklist 3

#### Ošetření dětského kolektivu

#### Rozhovor/práce s kolektivem po události

(v situaci, kdy dítě odešlo a nevrací se)

- 1 Na začátku jasně pojmenuji, proč se setkáváme a co je cílem rozhovoru:**

„*Dnes si spolu budeme chvíli povídat o situaci, která se mohla dotknout vás všech a která se týká Marušky.*“

Vysvětlím hranice sdílení informací:

- nemohu sdílet konkrétní detaily (nemám je / máme povinnost mlčenlivosti / chceme být citliví k Marušce),
- nebudu schopný/á odpovědět na všechny otázky,
- pokud budu znát odpověď, rád/a ji poskytnu.

Citlivě pojmenuji vážnost situace:

- situaci řeší dospělí,
- než dojde k tomu, že dítě musí odejít ze školy, předchází tomu řada závažných okolností,
- instituce jako OSPD jsou tu proto, aby chránily děti,
- pokud k takovému kroku došlo, znamená to, že situace byla vážná a dospělí ji řeší.

- 2 Předám faktické obecné sdělení o tom, co se stalo**  
(držím se připravených vět, nedávám detaily).

- 3 Nastavím pravidla respektu a mlčenlivosti:**

- Ujistíuji děti, že o tématu mohou mluvit ve mnou a v rámci třídy mezi spolužáky, kteří už o situaci vědí,
- Vysvětluji, že je pro lidi v těžké situaci bolestné, když se o nich šíří informace, nad kterými nemají kontrolu.
- Ptám se dětí: „*Co můžeme udělat, aby se informace nešířily dál?*“
- Vhodné návrhy zobecním do **jednoduchých pravidel**, která společně **vizuálně zpracujeme** (nástenka/flipchart).

- 4 Pojmenuji jasně, že ubližování není v pořádku a není vinou oběti. Ujistím děti o podpoře a bezpečí:**

- „*Nikdo si nezaslouží, aby mu bylo ubližováno a nikdo nemá právo někomu ubližovat.*“
- „*Když je někomu ubližováno, není to jeho vina.*“
- „*Když se něco děje, je v pořádku říct to dospělému. Jsme tu pro vás.*“
- „*Nejste na to sami. Řekněte si o pomoc. Moje práce je zajistit, abyste se tady cítili bezpečně. Když se něco děje, budu to řešit.*“
- „*Můžete za mnou přijít po hodině / o přestávce / napsat mi vzkaz / napsat do schránky důvěry, klidně anonymně.*“

- 5 Umožním dětem sdílet pocity a otázky (bez hodnocení):**

- Normalizuji, že každý může prožívat něco jiného a je to v pořádku.
- „*Jak se teď cítíte?*“, „*Je v pořádku cítit se smutně nebo našťavaně.*“
- „*Co by vám pomohlo cítit se lépe?*“
- „*Jaké vás teď napadají myšlenky?*“
- „*Co můžeme udělat jako skupina, aby nám spolu bylo dobře?*“



Když se dítě svěří... 3.1



Spolufinancováno  
Evropskou unií

SO  
FA

## Sebeošetření po náročné situaci

Co teď prožívám, je běžná reakce na mimořádnou situaci.  
Teď je prioritou stabilizace.



Hned po situaci

### ZASTAVÍM SE A ZKLIDNÍM TĚLO

- Odeberu se na chvíli mimo třídu / mimo ruch.
- Napiji se vody.
- Udělám 6 pomalých dechů: nádech na 4 doby, výdech na 6 dob
- Pokud můžu, krátce se projdu nebo protáhnu.

### VŠÍMÁM SI SVÝCH EMOCÍ A TĚLESNÝCH REAKCÍ

- Pojmenuji své emoce: „Cítím... (strach/vztek/smutek/zmatek/otupění).“
- Všímám si svého těla: „V těle cítím... (napětí na...“

### UPRAVÍM ZBYTEK DNE

- Podle míry svého aktuálního rozrušení (čísla 1–10) si zvolím režim:
  - 1–3 (jsem v klidu):
    - pokračuji běžně, ale dám si malé pausy
  - 4–6 (jsem ro...):
    - zjednoduším a zaležitosti,
  - 7–10 (jsem...):
    - požádám o p... třídy, doprov...
    - neřeším dne...

Po škole

Když se dítě svěří... 3.3



Spolufinancováno  
Evropskou unií

SO  
FA

## Můj plán →

Kdy a kde setkání  
s ostatními dětmi proběhne:

Chci být u toho?

Co chci,  
aby spolužáci věděli:

Co nechci,  
aby spolužáci věděli:

Chci sám/sama mluvit o své situaci?

Kde chci během setkání sedět?

Koho chci mít blízko sebe?

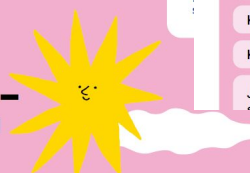
Jaký bude náš signál (gesto/kartička/  
slovo) pro pauzu nebo odehodu?



Když se dítě svěří... 3.2

## Společná dohoda – pravidla kolektivu

(Vzniká společně s dětmi – zapisujeme na  
flipchart/nástěnku a ponecháme viditelný ve třídě.)



### 1 Naším cílem je...

...aby se každý cítil bezpečně,  
respektovaně a věděl, že na to není sám.

### 2 Co bude platit v naší třídě?

- Budeme spolu mluvit s **respektem**.
- Nebudeme šířit **informace**, které nám nepřísluší sdílet.
- Nebudeme si nic **domýšlet** ani vytvářet **fantazie**.
- Když někdo řekne **STOP**, zastavíme se.
- Nezesměšňujeme, neděláme **narážky**, „vtipy“ ani poznámky.
- Když vidím, že je někomu nepříjemně, **zareaguji** nebo přivolám dospělého.

### 5 Co udělám, když se nebudu cítit dobře?

Mohu:

- přijít za **třídním učitelem/učitelkou**,
- obrátit se na **školního psychologa / výchovného poradce**,
- napsat vzkaz (i **anonymně**) do schránky důvěry,
- požádat o rozhovor o přestávce nebo po vyučování.

Platí: „**Nejsi na to sám/sama.**“

### 6 Co uděláme, když se něco začne dít?

Domluvený postup:

SO  
FA

# **Koordinátor mezioborové spolupráce**

# Koordinátor mezioborové spolupráce

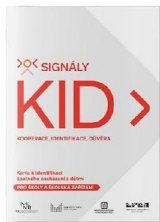
## Kdo to je?

Odborný pracovník, který zajišťuje propojení, komunikaci a spolupráci mezi jednotlivými subjekty zapojenými do péče o dítě a rodinu.

## Co dělá?

- sestavuje mezioborovou platformu
- mapuje potřeby odborníků
- vytváří lokální karty KID
- pořádá akce na podporu MS (veletrh, kazusem, bilaterál)
- vzdělává
- poskytuje podporu při řešení případů
- facilituje

**SO  
FA**



**Mezioborová platforma**

Segment školský, sociální, zdravotnický a policie



# Příklady možných aktivit

## 1. SETKÁVÁNÍ ÚP A NNO (SOCIÁLNÍ SLUŽBY)

- Novinky v systému dávek, vyplňování formulářů

## 2. SETKÁNÍ OSPOD A PODPŮRNÝCH POZIC NA ŠKOLÁCH

- vymezení kompetencí, potřeb, formy spolupráce
- předání kontaktů, osobní seznámení

## 3. SETKÁNÍ NNO A PODPRŮNÝCH POZIC NA ŠKOLÁCH

- vymezení kompetencí, potřeb, formy spolupráce

## 4. SKUPINA DONA A DĚTSKÁ KRIZOVÁ PÉČE

- potřeba specificky řešit domácí násilí, CAN v užším týmu



# Case management

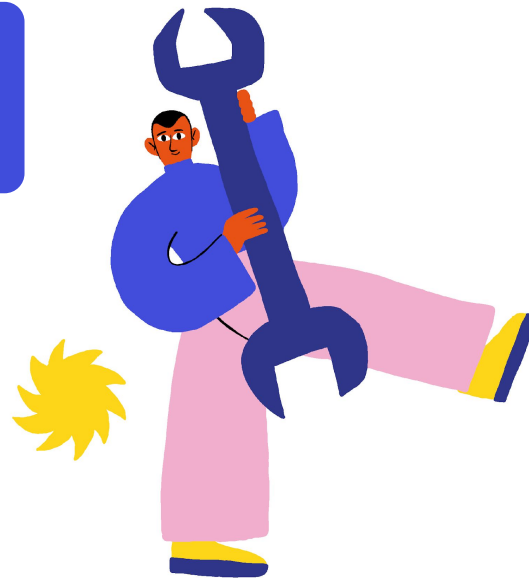
# Co je case management?

**Propojování odborníků okolo rodiny za účelem její efektivní podpory, kterou je potřeba koordinovat.**

- metoda sociální práce
- koordinovaná podpora
- práce s klientem **a se sítí**
- dlouhodobý proces

## **Zahrnuje tyto nástroje:**

- Mapování ohrožení dítěte
- Stanovení cílů a vyhodnocování situace dítěte a jeho rodiny
- Síťování
- Případová setkání



# Role case managera

- koordinátor
- průvodce klienta
- facilitátor spolupráce
- držitel celku

## Odpovědnost za proces vs. odpovědnost za výsledek

- Ne „ten, kdo vše dělá“
- Ale „ten, kdo drží směr“



# Case management vždy?

## Vždy když...

- Je klient v komplexní zátěži
- Se okolo klienta pohybuje více aktérů nebo je potřeba jich více zapojit
- Je riziko roztržtění podpory
- Je dítě v chronickém ohrožení, které zpravidla vyžaduje doručení specifické podpory
- Co dalšího?



# Marek, 8. třída - úzkosti a deprese



- Dlouhodobá nedocházka do školy, hrozí propadnutí.
- Zjištěna diagnóza sociální fobie, v minulosti šikana ve škole, úraz otce s trvalými následky – od té doby zhoršení v oblasti duševního zdraví. Marek do školy vyjde, ale nedojde - úzkost.
- Svoláno PS (nastavena spolupráce s NZDM, školou, terapeutem, pediatrem - doporučení psychiatrické péče, SAS), vzdělání školy v tématu sociální fobie.
- Úspěšná doklasifikace, pravidelná docházka k odborníkům, změna přístupu školy, stabilizace Marka v oblasti duševního zdraví



ZAKÁZKA ŠKOLY



MAPOVÁNÍ



PODPORA



STABILIZACE

# Anna a Eva, mateřská škola - akutní ohrožení

- Paní učitelka vytipuje rodinu ke spolupráci (děvčata zanedbaná, neklidná).
- CM nabízí rodině spolupráci - odmítnutí.
- CM si všímá, že otec žádá o jídlo na sociálních sítích - opětovná nabídka spolupráce.
- Domluva všímavosti stran učitelek - zachyceny modřiny.
- Ve spolupráci s CM přivolána PČR, podáno oznámení na OSPOD.
- Otec se přiznává, že dívky i matku bije, dívky přebírá do péče babička.
- CM zajišťuje návaznou podporu.



# Výcvik case managementu "Most pro děti"

- Akreditace MPSV
- 120 hodin + 30 hodin vlastní příprava

„Most pro děti“ Komplexní výcvik case managementu - Society for all

## Struktura výcviku →

Výcvik probíhá v blocích, které kombinují:

- **interaktivní výuku a modelové situace,**
- **praktické nácviky vedení rozhovorů, facilitace a práce s týmem,**
- **reflektovanou sebezkušenost,**
- **samostudium a vlastní přípravu.**

Na závěr účastníci obdrží **certifikát o absolvování výcviku case managementu.**

## Proč zapojit vaši organizaci do výcviku „Most pro děti“?

- Získáte pilotně ověřený a funkční nástroj pro přímou podporu ohrožených dětí a jejich rodin (pilotováno v 8 územích napříč ČR).
- Získáte **odborně vyškolené pracovníky**, kteří zvládnou komplexní koordinaci pomoci dětem a rodinám.
- **Posílíte kvalitu služeb** a mezioborovou spolupráci ve vašem regionu.
- Získáte **praktické nástroje a metodické opory**, které lze ihned aplikovat do praxe.
- Zajistíte **udržitelný a systémový přístup** k práci s rodinami v ohrožení.
- Vaše organizace se stane součástí **profesní sítě odborníků v oblasti case managementu.**

## Investice do odbornosti, která propojuje systémy i lidi

Zapojením do výcviku posílíte schopnost své organizace **koordinovat podporu pro rodiny efektivně, citlivě a s respektem k dítěti.**

# **Případová setkání**

# Případová setkání

**Případové setkání** = jednání vedené facilitátorem, na kterém se mezioborově zmapuje situace rodiny a nastaví se konkrétní kroky vedoucí k její podpoře.

3 důvody, proč...

- **INFORMACE** - všichni máme stejné **informace** mezioborové předání informací o komplexní situaci rodiny
- **KOORDINACE** - všichni táhneme za jeden **provaz** - jednotný plán spolupráce
- **RYCHLOST** - **včasná podpora** = snadnější a rychlejší změna

Vedení případových setkání - Society for all



# Interaktivní případová setkání

**Interaktivní případové setkání** = inovativní metoda v sociální práci, která staví **dítě** a jeho rodinu **do centra pozornosti** při hledání řešení jejich obtížné životní situace. Na rozdíl od běžných schůzek, kde odborníci mluví o dítěti, na IPK mluví s dítětem a společně s ním plánují konkrétní kroky.

Společné setkání s dítětem | [amalthea.cz](http://amalthea.cz)

V roce 2026 nabízíme Společné setkání s dítětem zdarma pro:

- rodiny, které využívají naše služby
- rodiny, které bydlí na území následujících obcí s rozšířenou působností:

Pardubice, Chrudim, Hlinsko, Vysoké Mýto, Ústí nad Orlicí, Česká Třebová, Žamberk, Lanškroun a Králupy. Tato města přispívají na naši činnost.

Pro ostatní zájemce nabízíme organizaci Společného setkání (včetně přípravy účastníků, koordinace a facilitace) za poplatek 5000 Kč.





# **Kurz podpory rodičovských kompetencí**

# Kurz podpory rodičovských kompetencí



Široká cílová skupina

Směřování od pečující osoby k dítěti

Ukotvení programu ve výzkumně ověřeném přístupu

Praktický nácvik osvojených dovedností a technik

Dobrovolné aktivity mezi setkáními

Prostor pro sdílení a podpora sounáležitosti účastníků kurzu

- Co pro nás znamená rodičovství?
  - Jak reagujeme v náročných situacích?
  - Proč se někdy chováme „jako blázní“?
  - Jak můžeme ovlivnit svůj vnitřní stav?
  - Jaké způsoby regulace používáme?
  - Jak můžeme s regulací pomoci dětem?
- 
- Jaké kroky učinit pro uklidnění silně rozrušeného dítěte?
  - Co je bezpečná vztahová vazba?
- 
- Jakým způsobem reaguje dítě na stres?
  - Jak vnitřní stav ovlivňuje chování dítěte?
  - Jak přistupovat k řešení opakujících se problémů s dětmi?
  - Kdo mi může pomoci?

# Shrnutí

- Platforma mezioborové spolupráce – nikdo nesmí být vynechán
- Adaptace karty KID (profesionálové, rodiče, děti)
- Veletrh služeb nejen pro vedoucí pracovníky organizací
- Vzdělávání (trauma respektující přístup, krizová intervence, facilitace, komunikace s využitím nástroje FocusBox, aj.)
- Bilaterální podpůrná setkání (ÚP/NNO, ZŠ/OSPOD)
- Kazuistické semináře (anonymizované kazuistiky)
- Case management v podpoře konkrétních dětí a jejich rodin
- Případová setkání za účasti dítěte „mění pravidla

**„I malá změna směru na začátku plavby dovede loď do jiného přístavu.“**

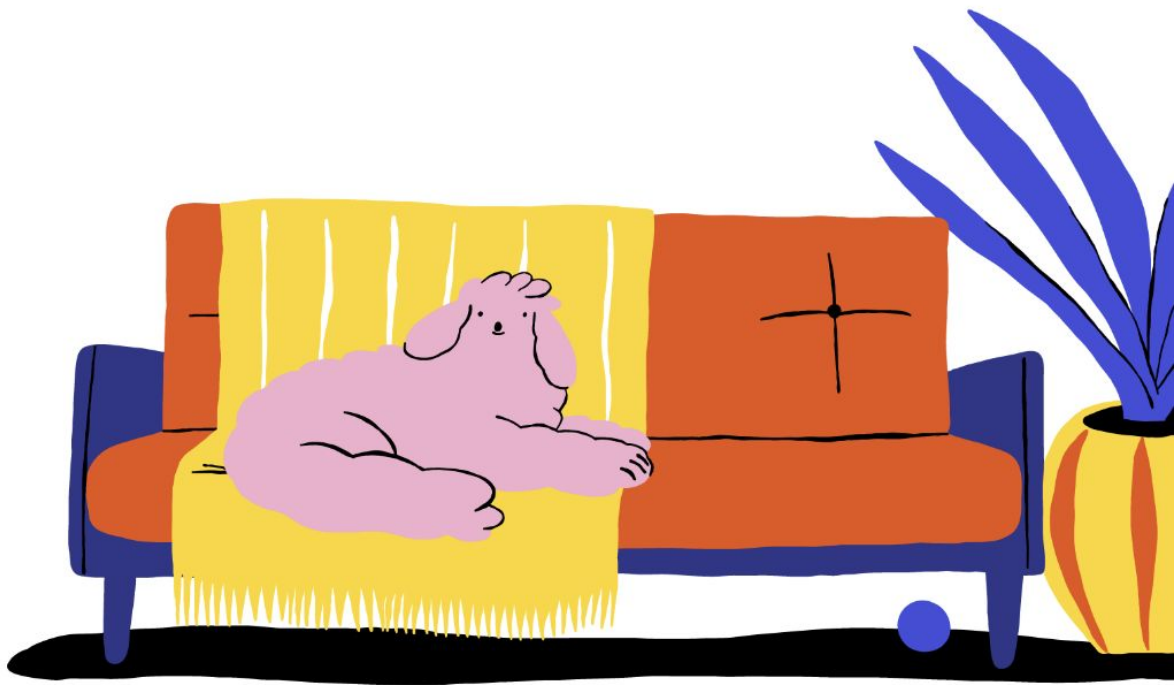
## **Ohrožené dítě v centru zájmu**

- Čtyři segmenty na národní i lokální úrovni
- Flexibilita, místní potřeby a nápady
- All inclusive: data, teorie, i praxe (neurosekvenci uspořádání mozku, materiály k adaptaci, postupné akce, konkrétní případy)

# SO FA

Karel Straka, karel.straka@so-fa.cz

[www.societyforall.cz](http://www.societyforall.cz)

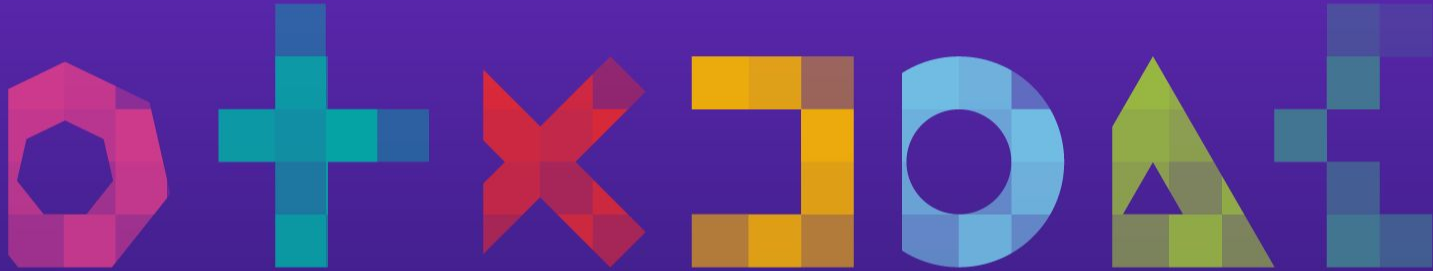




Financováno  
Evropskou unií

česká asociace

streetwork.cz



Projekt Klíč – case management s dětmi a dospívajícími v Praze,  
reg. č. CZ.03.02.02/00/22\_027/0001196, je financován Evropskou unií.